

Likeretteren du har kjøpt inneholder en mikroprosessor slik at oppladningen av batteriene er helt automatisk.

For å garantere sikkerheten og en riktig bruk må operatøren lese, overholde og oppbevare disse anvisningene.

Produsenten er ikke ansvarlig for eventuelle skader som skyldes feil bruk av likeretteren.

BATTERIET

Likeretteren utfører en oppladningssyklus W_a (med reduksjon av strømmen) som er egnet for oppladningen av blybatterier som ikke er forseglede. Batterispenningen må være den samme som likeretterens merkespenning (se dataplatten, eks. 12 V). Kapasiteten til batteriet som har blitt ladet riktig beregnes på følgende måte: $C = I_n \times 6 (+/- 10\%)$ hvor I_n er likeretterens merkestrøm (se dataplatten). Eksempel : $I_n = 30 \text{ A}$ vil kapasiteten være $C = 180 \text{ Ah } +/- 10\%$.

INSTALLASJON

For å garantere maks. sikkerhet må installasjonen utføres i henhold til produsentens anvisninger.

Ethvert inngrep på likeretteren må utføres av kvalifisert og autorisert personale. Før inngrep på likeretteren må nettkabelen og kablene til batteriet koples fra. Fjern emballasjen og kontroller at apparatet er helt. Ved tvil må det ikke brukes. Kontakt leverandøren.

Likeretteren fungerer kun riktig dersom den installeres på et lukket sted uten fuktighet og syrer eller støv, med en romtemperatur mellom 0 og 40 °C. I løpet av funksjonen må ikke luften åpningen tildekkes med presenninger, og ikke sett likeretteren helt inntil veggen (la det være minst 5 cm på hver side). Ikke bruk skjøteledninger for kablene uten autorisasjon fra produsenten.

Utfør tilkoplingen til en stikkontakt som er kompatibel med de oppgitte karakteristikkene for spenning, frekvens, og krevd effekt fra likeretteren (se dataplatten).

STARTKALIBRERING

For å tilpasse likeretteren til de normale endringene i nettspenningen ($+/- 10\%$ i forhold til merkeverdien), åpne likeretteren (Fig. 1) og flytt den BLÅ ledningen til posisjonen vist på tabellen på figuren. Dette arbeidet er fundamentalt for en riktig funksjon, og må kun utføres i installasjonsfasen. Modellene med en effekt under 500 W har ikke behov for denne kalibreringen.

TILKOPLING AV BATTERIET

Respekter polariteten: rød ledning til + og svart ledning til -

En feil tilkopling forårsaker ikke skader, men hindrer oppstarten av oppladningssyklusen.

BRUK

Kople til batteriet og trykk på bryteren. I 2 sekunder tennes led'ene C og S (PAN. 1), og deretter er det bare led C (PAN. 2) som hele tiden er tent. Dersom dette ikke skjer, kontroller tilkoplingen av batteriet eller den innvendige sikringen (se Fig. 1).

Dersom alt er normalt vil likeretteren utføre startladningen av batteriet (PAN. 2). I denne fasen vil strømmen avta mens batterispenningen øker. Varigheten til denne fasen avhenger av batteriets utladningsnivå, som vanligvis tar 6-8 timer.

Når batterispenningen når 2,40 V/ℓ starter boblingen og likeretteren går over i sluttladningen (PAN. 2 med led C som blinker). Mikroprosessoren beregner nå tiden som er nødvendig for å fullføre oppladningen på best mulig måte. Når denne tiden er utløpt (min. 15 minutter, maks. 3 timer) utløses STOPP (PAN. 4) og oppladningen avbrytes. Nå kan du slå av likeretteren og bruke batteriet som er ladet opp 100%.

SPECIALSIGNALERINGER

Når mikroprosessoren oppdager et problem, avbryter den oppladningen og signalerer typen problem ved å la led C blinke på ulike måter (PAN. 5):

- kontinuerlig rask blinking: etter 9 timer med oppladning har ikke batteriet nådd den siste oppladningsfasen. Det kan være et problem med batteriet (gammelt, eller ødelagte elementer), eller et forsyningsproblem. Kontakt leverandøren dersom problemet oppstår ofte.
- 2 raske blink og en pause: mikroprosessoren har lest av en batterispenning som ikke er kompatibel med likeretteren. Kontroller batteritypen som er tilkopledd.
- 3 raske blink og en pause: mikroprosessoren har lest av en innvendig feil. Kontakt kundeservice.

AVBRYTELSE AV OPPLADNINGEN

Mangel på forsyning avbryter oppladningen og slår av alle led'ene (PAN. 6). Når nettspenningen tilbakestilles gjenopptas oppladningen fra det punktet hvor den ble avbrutt.

Dersom det er nødvendig å avbryte oppladningen, slå av likeretteren med bryteren og kople fra batteriet.

Aldri kople fra batteriet når likeretteren er i oppladningsfase, fordi gnisten ved frakoplingen kan føre til at gassene fra batteriet tar fyr og forårsaker en eksplosjon.

For best oppladning må batteriet kun frakoples når mikroprosessoren signalerer STOPP.

GENERELLE RÅD

Batteriet må aldri lades helt ut (maks. 80%); det forlenger levetiden.

Hold alltid batterienes koplinger godt rene for rust.

Hold oppladningssonen luftet.







En eventuell utskiftning av nettkabelen må utføres av kvalifisert og autorisert personale.

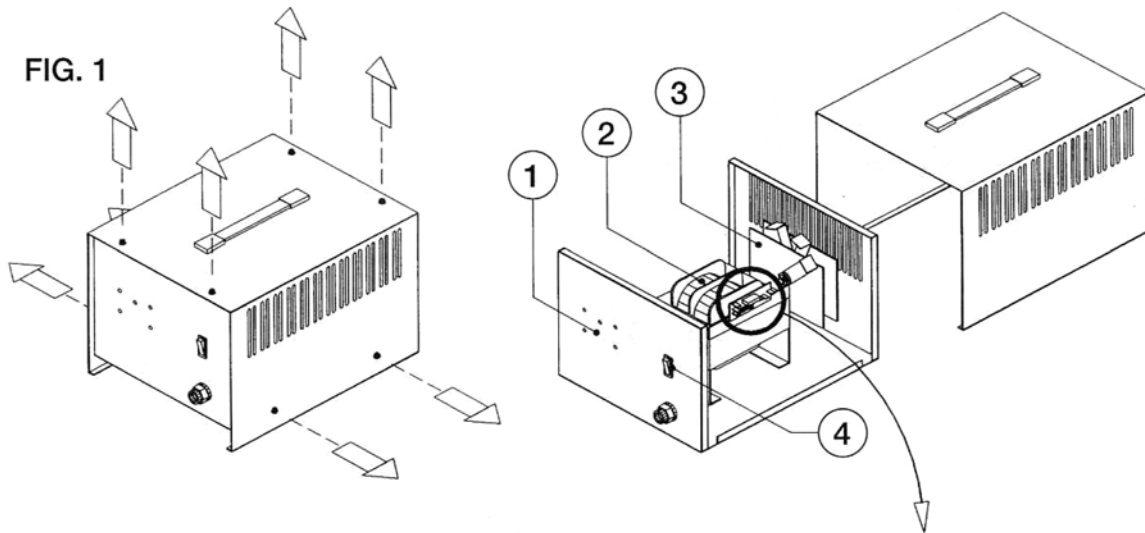
VEDLIKEHOLD

Likeretteren krever ikke vedlikeholdsarbeid. Bruk kun en fuktig klut for den utvendige rengjøringen.

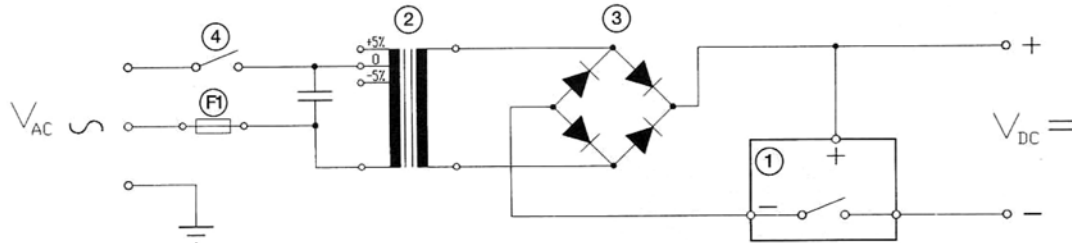
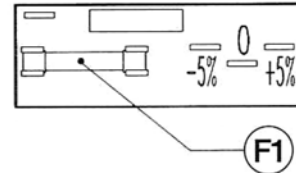
Bruk kun originale reservedeler.

BRUKSANVISNINGER FOR LIKERETTERE MICRO-LOGIC-A chargers

PAN. 1  C ● S ●	PAN. 2  C ● S ○	PAN. 3  C ● S ○
PAN. 4  C ○ S ●	PAN. 5  C ● S ●	PAN. 6  C ○ S ○



Vnom.	-5%	0	+5%
110 V.	101-107	107-113	113-119
220 V.	205-215	215-225	225-235
230 V.	215-225	225-235	235-245
240 V.	225-235	235-245	245-255



	1	2	3	4	F1
MLA1210	SCH.ML1.12V	99010150	05010100	11010001	06020303
MLA1215	SCH.ML1.12V	99010151	05010100	11010001	06020304
MLA1220	SCH.ML1.12V	99010152	05010101	11010001	06020305
MLA1230	SCH.ML2.12V	99010153	05010102	11010001	06020327
MLA1240	SCH.ML2.12V	99010154	05010103	11010001	06020328
MLA2410	SCH.ML1.24V	99010240	05010100	11010001	06020305
MLA2415	SCH.ML1.24V	99010241	05010100	11010001	06020327
MLA2420	SCH.ML1.24V	99010242	05010100	11010001	06020328
MLA2430	SCH.ML2.24V	99010243	05010101	11010001	06020329
MLA2440	SCH.ML2.24V	99010244	05010103	11010001	06020330
MLA3620	SCH.ML2.36V	99010350	05010101	11010001	06020329
MLA3630	SCH.ML2.36V	99010351	05010102	11010001	06020330